

COME VA IL TURISMO IN ITALIA

DICEMBRE 2025

ANDAMENTO DEL TURISMO IN ITALIA: A OTTOBRE CRESCONO I FLUSSI DI ITALIANI E STRANIERI

FONTE: ISTAT

Secondi i dati Istat, nel mese di ottobre 2025 in Italia gli arrivi hanno raggiunto quota 11 milioni di turisti e le presenze hanno superato 32,6 milioni, evidenziando incrementi rispettivamente del +2,4% e del +3,7% in confronto allo stesso periodo del 2024, con una permanenza media di 3,7 notti. La crescita è stata sostenuta tanto dal turismo internazionale, che ha registrato un aumento degli arrivi del +3,2% e delle presenze del +3,4% rispetto a ottobre 2024, quanto dal turismo domestico, con un aumento degli arrivi del +1,1% e delle presenze del +4,4%.

ARRIVI E PRESENZE

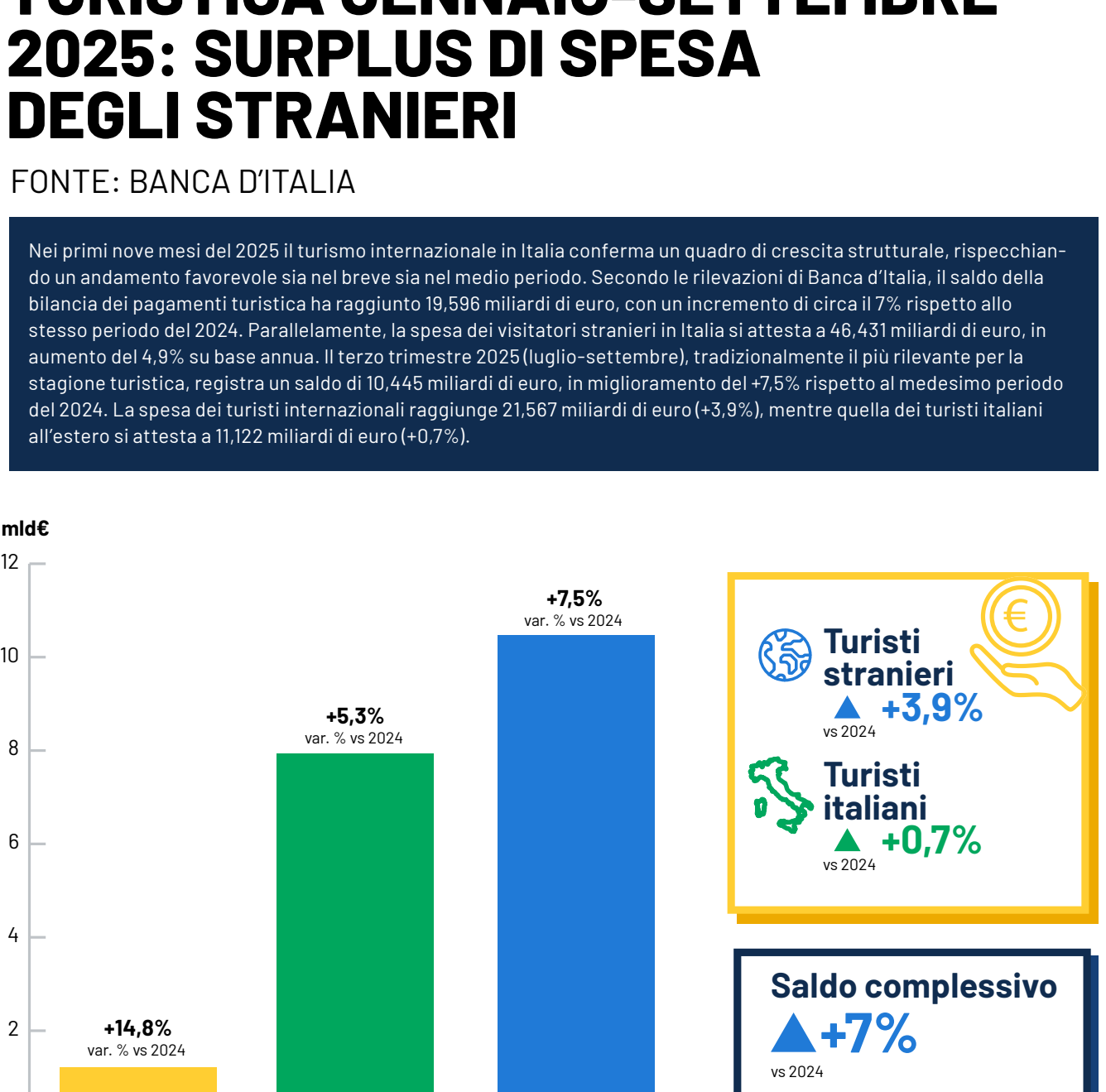


ITALIA E COMPETITOR OTTOBRE 2025

FONTE: EUROSTAT

L'Italia si conferma sul podio del panorama turistico europeo: a ottobre si registrano quasi 32,6 milioni di presenze, con un incremento del +3,7% rispetto allo stesso mese dell'anno precedente. È la seconda miglior variazione tra i principali competitor europei, preceduta solo dalla Francia (+4,5%). Nel cumulo gennaio-ottobre 2025, l'Italia raggiunge 438 milioni di presenze, confermandosi sui livelli altamente competitivi nel contesto europeo. Il nostro Paese si posiziona al secondo posto tra i principali mercati, dietro la Spagna (oltre 460 milioni di presenze complessive).

PRESENZE OTTOBRE 2019-2024-2025



SALDO BILANCIA PAGAMENTI TURISTICA GENNAIO-SETTEMBRE 2025: SURPLUS DI SPESA DEGLI STRANIERI

FONTE: BANCA D'ITALIA

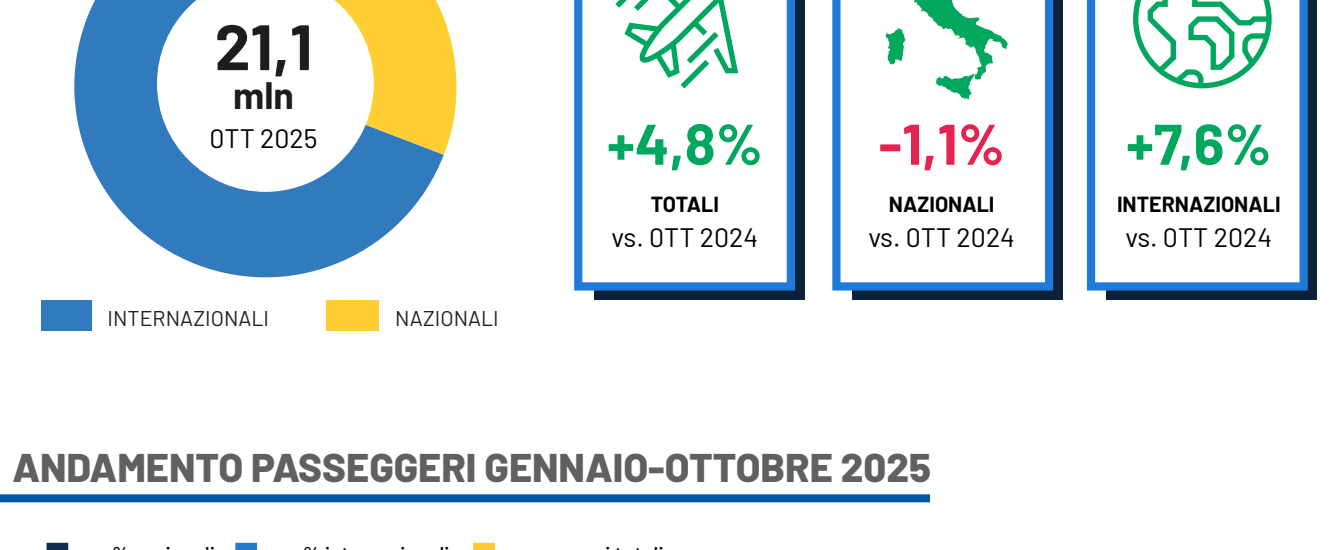
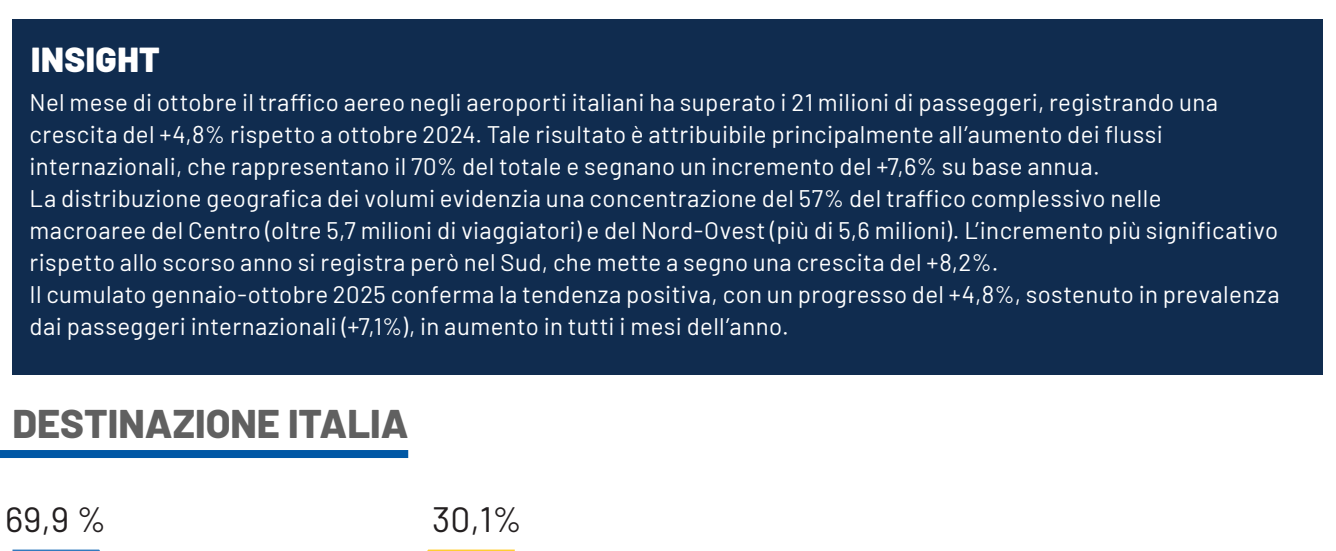
Nel primi nove mesi del 2025 il turismo internazionale in Italia conferma un quadro di crescita strutturale, rispecchiando un andamento favorevole sia nel breve sia nel medio periodo. Secondo le rilevazioni di Banca d'Italia, il saldo della bilancia dei pagamenti turistica ha raggiunto 15,585 miliardi di euro con un incremento di circa 1,7% rispetto allo stesso periodo del 2024. Parallelamente, la spesa dei visitatori stranieri in Italia si attesta a 46,431 miliardi di euro, in aumento del 4,9% su base annua. Il terzo trimestre 2025 (luglio-settembre), tradizionalmente il più rilevante per la stagione turistica, registra un saldo di 10,445 miliardi di euro, in miglioramento del +7,5% rispetto al medesimo periodo del 2024. La spesa dei turisti internazionali raggiunge 21,567 miliardi di euro (+3,9%), mentre quella dei turisti italiani all'estero si attesta a 11,122 miliardi di euro (+0,7%).



IL SENTIMENT DEI VIAGGIATORI A OTTOBRE 2025

FONTE: THE DATA APPEAL COMPANY - DATI ESTRATTI IL 09/12/2025

A ottobre 2025, il turismo in Italia ha registrato un sentiment medio pari a 86,4/100, in lieve aumento rispetto allo stesso mese del 2024 (+0,6). Su un volume di oltre 2,7 milioni di tracce digitali, il 32,6% proviene da italiani e il 67,4% da stranieri. Tra i principali mercati esteri di provenienza, la soddisfazione più elevata si registra dai turisti degli Stati Uniti (86,72/100) e della Germania (84,17/100). Il 74% delle conversazioni online (oltre 2mln di tracce digitali) fa riferimento ad argomenti relativi a Locali e Ristorazione (44,1%) e Ricettività (30,2%). Il sentiment più alto si riscontra per Attrazioni (90,38/100) e Intrattenimento (88,65/100).



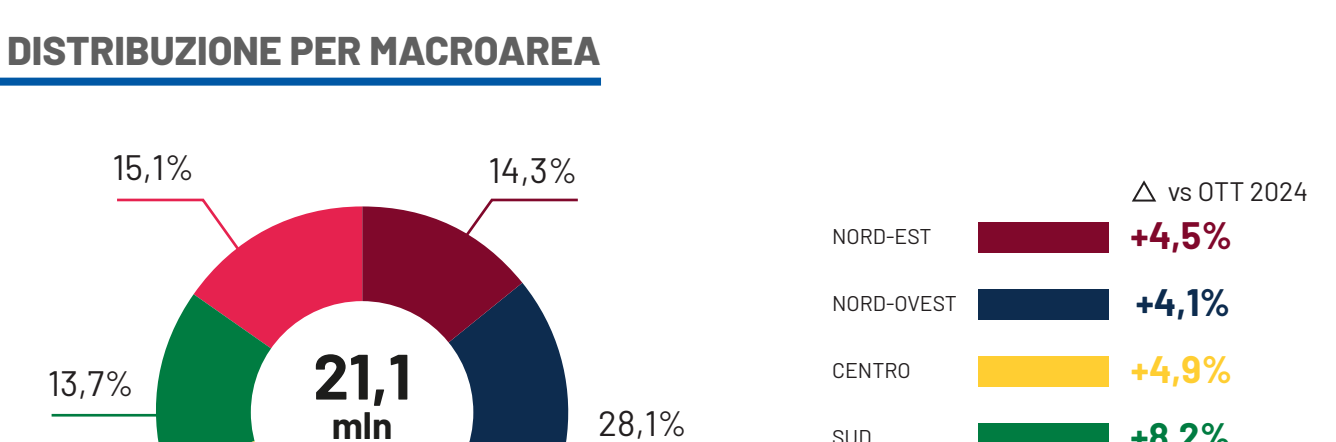
TRAFFICO AEREO A OTTOBRE 2025

FONTE: ASSAEROPORTI

INSIGHT

Nel mese di ottobre il traffico aereo negli aeroporti italiani ha superato i 21 milioni di passeggeri, registrando una crescita del +4,8% rispetto a ottobre 2024. Tale risultato è attribuibile principalmente all'aumento dei flussi internazionali, che rappresentano il 70% del totale e segnano un incremento del +7,6% su base annua. La distribuzione geografica dei volumi evidenzia una concentrazione del 57% del traffico complessivo nelle macroaree del Centro (oltre 5,7 milioni di viaggiatori) e del Nord-Ovest (più di 5,6 milioni). L'incremento più significativo rispetto all'anno precedente si registra però nel Sud, che mette a segno una crescita del +8,2%. Il cumulo gennaio-ottobre 2025 conferma la tendenza positiva con un progresso del +4,8%, sostenuto in prevalenza dai passeggeri internazionali (+71%), in aumento in tutti i mesi dell'anno.

DESTINAZIONE ITALIA



ANDAMENTO PASSEGGERI GENNAIO-OTTOBRE 2025



MAPPATURA DEGLI ALLOGGI PRIVATI IN AFFITTO IN FORMA NON IMPRENDITORIALE IN ITALIA A DICEMBRE

FONTE: BANCA DATI STRUTTURE RICETTIVE (BDSR) DEL MINISTERO DEL TURISMO - DATI ESTRATTI IL 30/12/2025

INSIGHT

A dicembre 2025 risultano registrati 494.887 Alloggi privati in affitto in forma non imprenditoriale, che costituiscono il 71,3% del totale delle strutture ricettive in Italia. Tale risultato è attribuibile principalmente all'aumento dei flussi internazionali, che rappresentano il 70% del totale e segnano un incremento del +7,6% su base annua. La distribuzione geografica dei volumi evidenzia una concentrazione del 57% del traffico complessivo nelle macroaree del Centro (oltre 5,7 milioni di viaggiatori) e del Nord-Ovest (più di 5,6 milioni). L'incremento più significativo rispetto all'anno precedente si registra però nel Sud, che mette a segno una crescita del +8,2%. Il cumulo gennaio-ottobre 2025 conferma la tendenza positiva con un progresso del +4,8%, sostenuto in prevalenza dai passeggeri internazionali (+71%), in aumento in tutti i mesi dell'anno.



LA CLASSIFICA DELLE PRIME 10 PROVINCE

1	ROMA	41.392	8,4%	6	VENEZIA	15.289	3,1%
2	SASSARI	21.247	4,3%	7	NAPOLI	15.054	3,0%
3	LECCE	20.727	4,2%	8	TRENTO	14.322	2,9%
4	MILANO	19.953	4,0%	9	PALERMO	12.085	2,4%
5	FIRENZE	18.038	3,8%	10	TORINO	11.944	2,4%

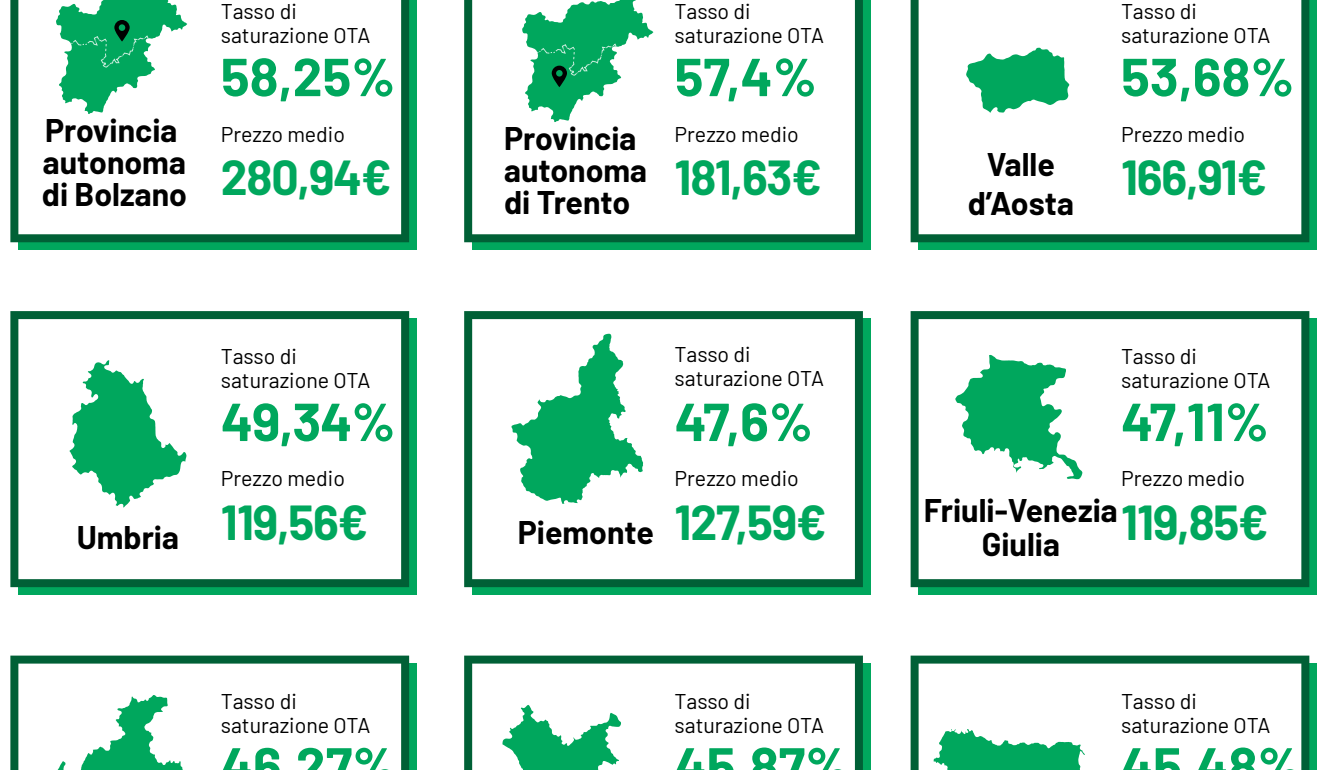
DICEMBRE 2025

SATURAZIONE E PREZZI MEDI OTA

FONTE: THE DATA APPEAL COMPANY - DATI ESTRATTI IL 02/01/2026

INSIGHT

Nel mese di dicembre 2025, l'Italia registra un tasso di saturazione OTA (percentuale di offerte prenotate sulle Online Travel Agencies rispetto all'offerta disponibile) pari al 45,1%, con un incremento del 5,6% rispetto allo stesso periodo dell'anno precedente. Il mese di novembre si è chiuso con un livello di saturazione pari al 48,6%, mentre la prima evidenza sul mese di gennaio indicano una quota di prenotazioni pari al 37,3% degli alloggi presenti sulle piattaforme online. Sul fronte tariffario, si osserva un aumento delle tariffe medie del 5% sul 2024. Rispetto ai principali Paesi competitor, l'Italia registra nel mese di dicembre un buon livello di saturazione OTA, superiore a quello della Spagna (41,62%) e della Francia (36,85%), con una tariffa media che si mantiene competitiva (125,70€).



CONFRONTO TRA REGIONI

INSIGHT

A dicembre i tassi di saturazione più elevati delle strutture ricettive commercializzate tramite OTA si riscontrano nella Provincia autonoma di Bolzano (58,25%), nella Provincia autonoma di Trento (57,4%) e in Valle d'Aosta (53,68%), seguono Umbria (49,34%), Piemonte (47,6%) e Friuli-Venezia Giulia (47,11%). La Calabria (84,89%) e il Molise (87,46%) si confermano le regioni con le tariffe medie più contenute.

